



**COMUNE DI VEGLIE**

**Provincia di Lecce**

---

Via Salice – 73010 VEGLIE (LE) –

**SETTORE MANUTENZIONI**

Tel. 0832/970484 – Fax 0832/971378

---

**DOCUMENTO UNICO DI VALUTAZIONE RISCHI INTERFERENZIALI**  
**D.U.V.R.I.**

---

**SERVIZIO DI PULIZIA DEI LOCALI MUNICIPALI**

**Periodo MESI DODICI**

# **Documento unico di valutazione dei rischi da interferenze** **(art. 26, comma 3, D.Lgs. n. 81/2008)**

**Stazione appaltante:** Comune di Veglie – Settore Manutenzioni

**Datore di lavoro per la stazione appaltante:** I Capi Settore ciascuno per le porzioni di locali ove si espletano i servizi di cui sono responsabili.

**R.S.P.P. Comune di Veglie:** Geom. Cosimo SAPONARO.

## **1. CONSIDERAZIONI GENERALI**

Il presente documento è stato redatto in adempimento a quanto richiesto ai sensi dell'Art. 26 del D. Lgs 81/2008, secondo il quale le stazioni appaltanti sono tenute a redigere il documento unico di valutazione dei rischi da interferenze (DUVRI) e a stimare eventuali costi della sicurezza da non assoggettare a ribasso.

Il campo di applicazione è relativo ai contratti pubblici di forniture e servizi per i quali non vi è una norma consolidata relativa al calcolo dei costi contrattuali della sicurezza.

Infatti, l'art. 26 del D. Lgs.81/08 impone alle parti contrattuali dell'appalto di servizi esterni un onere di reciproca informazione e coordinamento al fine della valutazione dei rischi per la sicurezza e delle misure di prevenzione e protezione.

Nel caso della P.A. l'affidamento di servizi impone il compito di porre in essere un flusso informativo e di valutazione dei rischi tale da creare un coordinamento con l'operatore economico, assumendosi responsabilità dirette nei confronti dei propri dipendenti e responsabilità solo indirette nei confronti dei dipendenti del terzo che svolge l'attività richiesta.

Ai fini della redazione del presente documento, si definisce per interferenza ogni sovrapposizione di attività lavorativa tra diversi lavoratori che rispondono a datori di lavoro diversi. La sovrapposizione può essere sia di contiguità fisica che di spazio, nonché di contiguità produttiva. In tutti questi casi appare evidente che i lavoratori possono essere tra di loro coordinati, ai fini della loro sicurezza, solo se i datori di lavori stessi si coordinano.

La valutazione di interferenza è fattibile solo per categorie di attività o addirittura per singoli servizi e forniture. In alcuni contesti la tutela della sicurezza potrebbe essere minima per l'operatore economico e massima quella derivante dalle interferenze create dall'amministrazione.

Si da atto che per la ordinarietà del servizio richiesto, non comportante particolari complessità nelle modalità di attuazione, i rischi derivanti dalle interferenze presenti nella effettuazione della prestazione la cui rilevazione presupporrebbe la predisposizione del DUVRI, sono pressoché inesistenti, poiché l'attività dell'appaltatore viene effettuata, in gran parte, in orari non coincidenti all'attività della committenza. Pur tuttavia l'impresa aggiudicataria, nella comunicazione dei rischi specifici alla propria attività può presentare proprie proposte ove ritenga di poter meglio garantire la sicurezza del lavoro sulla base della propria esperienza.

## **2. ANAGRAFICA DELL' APPALTO**

### **2.1 OGGETTO DELL'APPALTO**

Costituisce oggetto dell'appalto il servizio di pulizia dei locali comunali (pavimenti, rivestimenti, serramenti interni ed esterni, davanzali, soglie, arredi, tende, nonché le apparecchiature ed attrezzature di lavoro e di servizio), adibiti ad uffici, a sale rappresentanza, conferenze, riunioni, a biblioteca civica ed annessi, e quelli comunque utilizzati, compresi gli ingressi, i portici, i cortili, le scale ed i disimpegni, i servizi igienici, gli scantinati, e ubicati in:

- Sede Municipale sita in Largo Rimembranze (parte non assegnata al CPT);
- Sede Municipale sita in via Salice: Piano Terra (con esclusione zona 118 e Guardia Medica), Piano primo;
- Biblioteca Comunale via D. Chiesa;
- Bagni pubblici in piazza XXIV Maggio;
- Sala convegni (o del cenacolo), Sala aperta retrostante, disimpegni, servizi igienici, porticato e Sala polifunzionale (ex chiesa) presso ex Convento dei Francescani in via Convento;
- Ufficio del custode del cimitero, sala mortuaria e relativi servizi igienici;
- Bagni pubblici area cimiteriale;
- Bagni pubblici di via Pirandello (esterni al Palazzetto dello Sport) del Mercatino Settimanale.

## 2.2 COMMITTENTE: COMUNE DI VEGLIE

Indirizzo sede legale: L.go Parco delle Rimembranze 73010 VEGLIE (LE)

Codice fiscale/ partita IVA: 00467560756

Luoghi di svolgimento del servizio (vedi sopra )

Datore di lavoro: Diversi in relazione alle sedi oggetto dell'appalto

2.3 APPALTATORE DEL SERVIZIO (da completare con i riferimenti a seguito di aggiudicazione appalto)

Impresa aggiudicataria del servizio: .....

Indirizzo sede legale: .....

Indirizzo unità produttiva: .....

Codice Fiscale: .....

P. IVA : .....

Registro imprese: .....

Legale Rappresentante: .....

Datore di lavoro: .....

Responsabile servizio prevenzione e protezione .....

Medico competente .....

## 3. SERVIZIO PULIZIA STABILI COMUNALI

L'appaltatore, nello svolgimento del servizio di pulizia ordinaria degli stabili comunali sopra riportati, dovrà operare tenendo in opportuna considerazione le indicazioni riportate nel Capitolato Speciale d'appalto in relazione agli orari giornalieri di funzionamento.

I servizi di pulizia devono essere svolti, ove possibile, in orari diversi rispetto a quelli in cui opera il personale comunale e/o in cui è presente l'utenza. L'impresa si impegna a concordare con il Datore di lavoro della sede oggetto del servizio, le modalità operative di gestione degli orari al fine di prevenire, o ridurre al minimo, se sopraggiunti, i rischi di interferenza tra attività lavorative diverse. Nel caso di compresenza di personale comunale negli orari di effettuazione dei lavori di pulizia, dovranno di volta in volta essere valutati i rischi interferenziali e posti in essere tutti gli accorgimenti indispensabili atti ad eliminare o ridurre i rischi stessi.

L'impresa è tenuta ad informare il Datore di Lavoro della sede circa eventi eccezionali che determinano modalità e tempistiche di gestione del servizio diverse rispetto a quelle previste dal contratto e/o successivamente concordate.

In caso di allagamento di locali, accertarsi che la presenza di alimentazione elettrica agli impianti non pregiudichi l'incolumità delle persone eventualmente presenti. Se tale evento può costituire rischio elettrico (elettrocuzione), occorre:

- intervenire sull'interruttore generale di piano disattivando l'alimentazione, previa assicurazione del mantenimento di una visibilità minima necessaria per l'esodo delle persone e per le operazioni di emergenza;
- avvisare il Datore di lavoro della sede per informarlo dell'evento;

- accertarsi se vi sono presenti sostanze (solide, liquide, gassose) che, in presenza di acqua, possano dare origine a reazioni pericolose per l'incolumità dei presenti; in tal caso, dare la precedenza all'allontanamento di tali sostanze.

In caso di segnalazione è decretato lo stato di emergenza sarà dovere del personale dell'impresa mettersi a disposizione e comportarsi secondo le indicazioni che potranno essere impartite dagli addetti alla gestione delle emergenza presenti ed esterni, agenti, vigili del fuoco, etc. che potranno intervenire.

I materiali, le macchine e le attrezzature necessarie per le operazioni di pulizia e la raccolta dei rifiuti devono essere conformi alla vigente normativa in materia di sicurezza ed igiene e sono a carico dell'Appaltatore.

Fatto salvo il principio di base, secondo il quale le operazioni di pulizia devono sempre essere effettuate nel rispetto della incolumità dei lavoratori, le situazioni che potrebbero dare origine a rischi "interferenziali" sono riconducibili alle seguenti enunciazioni, legate all'attività propria dell'impresa:

1. pericolo di inciampo, di scivolamento, di pavimento bagnato;
2. rumore dovuto all'utilizzo di macchinari;
3. inalazione da uso di prodotti chimici e sostanze, in funzione delle caratteristiche del prodotto desumibile dalla rispettiva scheda di sicurezza;
4. elettrocuzione;
5. sversamenti accidentali.

Ai fini della eliminazione dei rischi interferenziali, si evidenziano le seguenti misure di prevenzione e protezione e di tipo organizzativo da porre in atto a cura dell'Appaltatore:

**rischio 1 e 5:** segnalazione con cartello a cavalletto indicante il pericolo, posizionato a pavimento nelle zone "a monte ed a valle" del punto interessato. Il cartello non deve essere rimosso fino al ripristino della situazione normale;

**rischio 2:** chiusura del locale / spazio di intervento oppure effettuazione del lavoro in orario con assenza di persone;

**rischio 3:** chiusura del locale, aerazione naturale ed uso DPI da parte dell'operatore;

**rischio 4:** utilizzo di componenti e apparecchi elettrici marcati CE ed in buono stato di conservazione.

#### IDENTIFICAZIONE MISURE DA ADOTTARE PER ELIMINARE LE INTERFERENZE

- ⊖ SEGNALARE IL RISCHIO apponendo cartellonistica di pavimento scivoloso perché bagnato
- SEGNALARE LA PRESENZA NELL'AREA
- SEGNALARE LAVORAZIONE
- ⊖ LAVORAZIONI IN AREE DISTINTE : non far avvicinare il personale esterno durante operazioni di manipolazione agenti chimici utilizzati per pulizia
- LAVORAZIONI IN TEMPI DISTINTI
- ⊖ UTILIZZO DI D.P.I
- ⊖ FORMAZIONE
- ALTRO

È consentito uso di prese domestiche se l'ambiente e l'attività non presentano rischi riferiti alla presenza di acqua, polveri ed urti. In caso contrario, si devono utilizzare prese a spina di tipo industriale. L'Impresa deve verificare che la potenza di assorbimento dell'apparecchio sia compatibile con quella del quadro di allacciamento. I cavi devono essere, se possibile, sollevati da terra, altrimenti disposti lungo i muri in modo da non creare ulteriore pericolo di inciampo, protetti se e quando soggetti ad usura, colpi, impatti.

### **3.1 SERVIZIO PULIZIA DELLE SALE**

Ai fini dell'espletamento del servizio richiesto che comprende la pulizia delle sale con annessi servizi igienici utilizzati in occasione di consigli comunali, matrimoni, manifestazioni, cerimonie, ecc, le prestazioni di pulizia devono essere effettuate in orari che presuppongono l'assenza di altro personale che non sia quello della ditta appaltatrice del servizio di pulizia, per cui si valutano non presenti rischi da interferenza.

## **4. MISURE IDONEE AD ELIMINARE O RIDURRE I RISCHI RELATIVI ALLE INTERFERENZE**

Le misure idonee ad eliminare o ridurre i rischi di interferenza sono principalmente di natura organizzativa e gestionale.

Esse vengono concordate e condivise durante le riunioni di coordinamento, con particolare riferimento alla prima riunione successiva alla consegna lavori.

### **4.1 MISURE DI PREVENZIONE E PROTEZIONE A CARICO DEL COMMITTENTE**

Designazione di un referente operativo della committenza per l'appaltatore.

Informazione e formazione dei propri addetti sull'eventuale presenza di addetti terzi per l'esecuzione di interventi fuori dall'orario di lavoro ordinario.

Comunicazione all'appaltatore di eventuali rischi specifici presenti sui luoghi di lavoro.

Predisposizione dei presidi di emergenza e comunicazione all'appaltatore delle procedure adottate per l'emergenza.

### **4.2 MISURE DI PREVENZIONE E PROTEZIONE A CARICO DELL'APPALTATORE**

Presenza di un referente del coordinamento.

Consegna del documento di valutazione dei rischi e delle misure di prevenzione e protezione adottate.

Nomina di un referente del coordinamento.

Comunicazione delle misure di emergenza adottate.

In fase operativa, verifica della presenza di addetti della committenza e presidio dei luoghi oggetto dell'intervento (segnalazione di eventuali pericoli: segnale "lavori in corso", "pavimento bagnato"; segregazione dell'area di intervento se necessario; ecc.).

## **5. PRESCRIZIONI PER TUTTI I LUOGHI DI LAVORO OGGETTO DEL SERVIZIO**

Nell'ambito dello svolgimento di attività in regime di appalto, il personale occupato dall'impresa appaltatrice deve essere munito di apposita tessera di riconoscimento corredata di fotografia, contenente le generalità del lavoratore e l'indicazione del datore di lavoro. I lavoratori sono tenuti ad esporre detta tessera di riconoscimento.

È vietato fumare.

È vietato portare sul luogo di lavoro e utilizzare attrezzature e sostanze non espressamente autorizzate dal Datore di Lavoro del Comune presso la sede ove si svolge il lavoro; le attrezzature comunque devono essere conformi alle norme in vigore e le sostanze devono essere accompagnate dalle relative schede di sicurezza aggiornate.

E' vietato accedere ai locali tecnici se non espressamente autorizzati;

È necessario coordinare la propria attività con il Datore di Lavoro del Comune presso la Sede ove si svolge il lavoro per:

- normale attività;
- comportamento in caso di emergenza e evacuazione in caso di percezione di un potenziale pericolo, avvertendo immediatamente gli addetti all'emergenza.

Si riporta, nel seguito, un elenco non esaustivo delle principali misure da adottare per ridurre i rischi dovuti alle interferenze, intervenendo nei luoghi di lavoro dei siti oggetto dell'appalto.

Si stabilisce inoltre che eventuali inosservanze delle procedure di sicurezza che possano dar luogo ad un pericolo grave ed immediato, daranno il diritto al Datore di lavoro del Comune responsabile della sede di svolgimento di lavoro, di interrompere immediatamente i lavori.

Si stabilisce inoltre che il Datore del Comune presso la sede in cui si svolgono i servizi ed il Rappresentante dell'Impresa, designato dall'Appaltatore, potranno interrompere il servizio, qualora ritenessero, nel prosieguo delle attività, che le medesime, anche per sopraggiunte nuove interferenze, non fossero più da considerarsi sicure.

#### 5.1 VIE DI FUGA E USCITE DI SICUREZZA

L'impresa che attua i lavori o fornisce il servizio dovrà preventivamente prendere visione della distribuzione planimetrica dei locali e della posizione dei presidi di emergenza e della posizione degli interruttori atti a disattivare le alimentazioni idriche, elettriche e del gas. Deve inoltre essere informato sui responsabili ed addetti alla gestione delle emergenze.

L'impresa deve verificare che i mezzi di estinzione siano sempre facilmente raggiungibili attraverso percorsi che devono sempre rimanere sgombri e liberi.

Ogni lavorazione o svolgimento di servizio deve prevedere: un pianificato smaltimento presso discariche autorizzate; procedure corrette per la rimozione di residui e rifiuti nei tempi tecnici strettamente necessari; la delimitazione e segnalazione delle aree per il deposito temporaneo; il contenimento degli impatti visivi e della produzione di cattivi odori.

I Datori di lavoro delle sedi, nell'ambito delle quali si svolgono lavorazioni continuative con presenza di cantieri temporanei, devono essere informati circa il recapito dei Responsabili dell'Impresa appaltatrice per il verificarsi di problematiche o situazioni di emergenza connesse con la presenza del cantiere stesso.

#### 5.2 BARRIERE ARCHITETTONICHE / PRESENZA DI OSTACOLI

L'attuazione degli interventi, compresa l'eventuale installazione del cantiere, non devono creare barriere architettoniche o ostacoli alla percorrenza dei luoghi comunali non assoggettati all'intervento.

Segnalare adeguatamente il percorso alternativo e sicuro per gli utenti.

Attrezzature e materiali di cantiere dovranno essere collocate in modo tale da non poter costituire inciampo.

Il deposito non dovrà avvenire presso accessi, passaggi, vie di fuga; se ne deve, inoltre, disporre l'immediata raccolta ed allontanamento al termine delle lavorazioni.

#### 5.3 RISCHIO DI CADUTA MATERIALI DALL'ALTO

Per gli interventi eseguiti in quota si deve provvedere alla segregazione, quindi al divieto di passare o sostare sotto tali postazioni.

Qualora nelle zone sottostanti i medesimi interventi sia necessario permettere la sosta ed il transito di persone terze, l'esecuzione degli stessi verrà preceduta dalla messa in atto di protezioni, delimitazioni e segnaletica richiamante il pericolo.

Tutte le opere provvisorie e le scale necessarie allo svolgimento degli interventi saranno allestite, delimitate ed usate nel rispetto dei criteri di sicurezza vigenti.

#### 5.4 PROIEZIONI DI SCHEGGE

Occorre pianificare le operazioni necessarie a prevenire un simile evento, delimitando e segnalando l'area di influenza. Ciò deve avvenire attraverso la predisposizione di delimitazioni, segregazioni ed opportuna segnaletica di sicurezza.

#### 5.5 APPARECCHI ELETTRICI, COLLEGAMENTI ALLA RETE ELETTRICA, INTERVENTI SUGLI IMPIANTI ELETTRICI DELLE SEDI COMUNALI

L'impresa deve: utilizzare componenti (conduttori, spine, prese, adattatori, etc.) e apparecchi elettrici rispondenti alla regola dell'arte (marchio CE, IMQ od equivalente tipo di certificazione) ed in buono stato di conservazione; utilizzare l'impianto elettrico secondo quanto imposto dalla buona tecnica e dalla regola dell'arte; non fare uso di cavi giuntati e/o che presentino lesioni o abrasioni.

E' ammesso l'uso di prese per uso domestico e similari quando l'ambiente di lavoro e l'attività in essere non presentano rischi nei confronti di presenza di acqua, polveri ed urti, contrariamente devono utilizzarsi prese a spina del tipo industriale con adeguato grado di protezione, conformi alle norme vigenti (CEI, EN 60309).

#### EMERGENZA GAS

Se vi è la percezione della presenza in aria di gas, occorre ventilare immediatamente il locale, ovvero la zona, facendo allontanare le persone presenti, evitando azioni che possano dar luogo alla formazioni di inneschi (accensione apparecchi di illuminazione, sfregando o battendo materiale, usando fiammiferi, sigarette accese, ecc.). Se la fuga di gas avesse interessato un intero edificio, occorre disattivare l'alimentazione elettrica, intervenendo sull'interruttore generale, ad evitare che in qualche locale possa verificarsi un innesco causato dall'impianto elettrico (avviamento di ascensore, avviamento di bruciatore di centrale termica, avviamento di una elettropompa, ecc.). Se il gas permane far intervenire l'azienda del gas e le squadre di emergenza, seguendo le procedure.

#### 5.6 USO DI PRODOTTI CHIMICI (DETERGENTI, ecc.)

L'impiego di prodotti chimici da parte di Imprese che operino negli edifici comunali deve avvenire secondo specifiche modalità operative indicate sulle "Schede di Sicurezza" (conformi al D.M. 04.04.97) e Schede Tecniche (Schede che dovranno essere presenti in situ insieme alla documentazione di sicurezza ed essere esibita su richiesta del Datore di Lavoro e dal competente Servizio Prevenzione e Protezione).

Per quanto possibile, gli interventi che necessitano di prodotti chimici, se non per lavori d'urgenza, saranno programmati in modo tale da non esporre persone terze al pericolo derivante dal loro utilizzo.

E' fatto divieto di miscelare tra loro prodotti diversi o di travasarli in contenitori non correttamente etichettati.

L'impresa operante non deve in alcun modo lasciare prodotti chimici e loro contenitori, anche se vuoti, incustoditi.

I contenitori, esaurite le quantità contenute, dovranno essere smaltiti secondo le norme vigenti. In alcun modo dovranno essere abbandonati negli edifici comunali rifiuti provenienti dalla lavorazione effettuata al termine del lavoro / servizio.

Dovrà essere effettuata la necessaria informazione al fine di evitare disagi a soggetti asmatici o allergici eventualmente presenti, anche nei giorni successivi all'impiego delle suddette sostanze.

#### 5.7 EMERGENZA PER LO SVERSAMENTO DI SOSTANZE CHIMICHE

In caso di sversamento di sostanze chimiche liquide: arieggiare il locale ovvero la zona; utilizzare, secondo le istruzioni, i kit di assorbimento (che devono essere presenti nel cantiere qualora si utilizzino tali sostanze), e porre il tutto in contenitori all'uopo predisposti (contenitori di rifiuti compatibili), evitando di usare apparecchi alimentati ad energia elettrica che possano costituire innesco per una eventuale miscela infiammabile, ovvero esplosiva presente; comportarsi scrupolosamente secondo quanto previsto dalle istruzioni contenute nelle apposite "Schede di Sicurezza" (conformi al D.M. 04.04.97), che devono accompagnare le sostanze ed essere a disposizione per la continua consultazione da parte degli operatori.

#### 5.8 POLVERI E FIBRE DERIVANTI DA LAVORAZIONI

Nel caso che un'attività lavorativa preveda lo svilupparsi di polveri, si opererà con massima cautela installando aspiratori o segregando gli spazi con teli / barriere. Tali attività saranno programmate e salvo cause di forza maggiore (in tal caso devono essere prese misure atte a informare e tutelare le persone presenti) - svolte in assenza di terzi sul luogo di lavoro.

Dovrà essere effettuata la necessaria informazione al fine di evitare disagi a soggetti asmatici o allergici eventualmente presenti.

Per lavorazioni, in orari non coincidenti con quelli dei dipendenti della sede, che lascino negli ambienti di lavoro residui di polveri o altro, occorre, comunque, che sia effettuata un'adeguata rimozione e pulizia prima dell'inizio dell'attività dei lavoratori dipendenti comunali.

#### 5.9 SVILUPPO FUMI, GAS DERIVANTI DA LAVORAZIONI

Nel caso che un'attività lavorativa preveda lo svilupparsi di fumi / gas si opererà con massima cautela garantendo una adeguata ventilazione dell'ambiente di lavoro anche installando aspiratori localizzati o segregando gli spazi con teli / barriere. Tali attività saranno programmate e - salvo cause di forza maggiore (in tal caso devono essere prese misure atte a informare e tutelare le persone presenti) - svolte in assenza di terzi sul luogo di lavoro.

Dovrà essere effettuata la necessaria informazione al fine di evitare disagi a soggetti asmatici o allergici eventualmente presenti.

Per lavorazioni, in orari non coincidenti con quelli dei dipendenti della sede, che lascino negli ambienti di lavoro residui di polveri o altro, occorre, comunque, che sia effettuata un'adeguata rimozione e pulizia prima dell'inizio dell'attività dei lavoratori dipendenti comunali.

### 6. COSTI DELLA SICUREZZA

In analogia ai lavori, come previsto dall'art.7 c.1 DPR 222/03, sono quantificabili come costi della sicurezza tutte quelle misure preventive e protettive necessarie per l'eliminazione o la riduzione dei rischi interferenti individuate nel DUVRI.

I costi della sicurezza devono essere quantificati e non assoggettati a ribasso d'asta.

In relazione all'appalto in oggetto, i costi riguardano le procedure contenute nel DUVRI e previste per specifici motivi di sicurezza relative anche all'uso comune di apprestamenti, attrezzature, infrastrutture, mezzi e servizi di protezione collettiva.

#### 6.1 VALUTAZIONE

##### CARTELLONISTICA:

Descrizione	Quantità	Unità Misura	Importo Unitario	Importo Totale
Cartello di avvertimento pericolo di scivolamento per pavimento bagnato	10	€ / cad.	€ 10,00	€ 100,00
Nastro segnalatore	200	€ / cad.	€ 0,40	€ 80,00

##### PRESIDI SANITARI:

Descrizione	Quantità	Unità Misura	Importo Unitario	Importo Totale
Cassetta Pronto Soccorso – Pacchetto di medicazione	5	€ / cad.	€ 100,00	€ 500,00

##### ATTIVITA' FORMATIVE:

Descrizione	Quantità	Unità Misura	Importo Unitario	Importo Totale
Formazione del Personale	6	h.	€ 100,00	€ 600,00
Nastro segnalatore	200	€ / cad.	€ 0,40	€ 80,00



**ATTIVITA' FORMATIVE:**

Descrizione	Quantità	Unità Misura	Importo Unitario	Importo Totale
Formazione del Personale	6	h.	€ 100,00	€ 600,00

**DPI:**

Descrizione	Quantità	Unità Misura	Importo Unitario	Importo Totale
Maschere filtranti polveri o vapori	24	€ / cad.	€ 0,50	€ 12,00
Cinture di sicurezza	4	€ / cad.	€ 50,00	€ 200,00
Elmetti o caschi	4	€ / cad.	€ 30,00	€ 120,00
Guanti di protezione	20	€ / cad.	€ 5,00	€ 100,00

**SICUREZZA:**

Descrizione	Quantità	Unità Misura	Importo Unitario	Importo Totale
Tra battello mobile (< 3 mt. )	1	€ / cad.	€ 300,00	€ 300,00
Scale a mano	4	€ / cad.	€ 50,00	€ 200,00
Transenne mobili	8	€ / cad.	€ 20,00	€ 160,00

La stima dei costi relativi alla sicurezza è stata quantificata in € 3.052,00, sulla base delle previsioni sulle attrezzature necessarie ai fini della sicurezza, come sopra valutate.

**6.1 MICROCLIMA**

Situazioni di pericolo: Tutte le attività che comportano, per il lavoratore, una permanenza in ambienti con parametri climatici (temperatura, umidità, ventilazione, etc.) non confortevoli. Le attività che si svolgono in condizioni climatiche avverse senza la necessaria protezione possono dare origine sia a bronco-neumopatie, soprattutto nei casi di brusche variazioni delle stesse, che del classico "colpo di calore" in caso di intensa attività fisica durante la stagione stiva.

I lavoratori devono indossare un abbigliamento adeguato all'attività e alle caratteristiche dell'ambiente di lavoro, qualora non sia possibile intervenire diversamente sui parametri climatici.

Utilizzare indumenti protettivi adeguati in funzione delle condizioni atmosferiche e climatiche.

**6.2 POSTURA**

Situazioni di pericolo: il rischio da posture incongrue è assai diffuso e, seguendo una classificazione basata sul tipo di rischio posturale si possono individuare contesti lavorativi in cui sono presenti:

- ~ sforzi fisici ed in particolare spostamenti manuali di pesi;
- ~ posture fisse prolungate (sedute o erette);
- ~ movimenti ripetitivi e continui di un particolare segmento corporeo.

E' ovvio che vi sono contesti lavorativi in cui si realizzano contemporaneamente due, anche più, di queste condizioni; tuttavia è utile rifarsi a questa classificazione unicamente per semplicità espositiva.

Nei lavori d'ufficio, il lavoro sedentario può essere all'origine di vari disturbi, soprattutto se il posto di lavoro è concepito secondo criteri non ergonomici o se le attrezzature di lavoro non sono disposte in maniera funzionale. In questi casi siamo costretti ad assumere una postura innaturale e scomoda con dolorose contrazioni muscolari, affaticamento precoce, calo del rendimento e difficoltà di concentrazione, per non parlare del maggior rischio di commettere errori. Il test presentato in questo opuscolo consente di valutare se si ha un carico posturale elevato durante un'attività sedentaria e quali misure bisogna adottare in questi casi. Il metodo si applica a tutte le attività che implicano almeno un'ora di lavoro sedentario senza cambiamento significativo della postura.

### 6.3 MISURE DI PREVENZIONE

Modifiche strutturali del posto di lavoro

Nei lavori pesanti andrà favorita la meccanizzazione, negli altri il posto dovrà essere progettato "ergonomicamente" tenuto conto cioè delle dimensioni e delle esigenze e capacità funzionali dell'operatore.

Modifiche dell'organizzazione del lavoro

Nei lavori pesanti, oltre alla meccanizzazione, servono a garantire l'adeguato apporto numerico di persone alle operazioni più faticose che dovessero essere svolte comunque manualmente (pensiamo al personale sanitario!). Negli altri lavori servono a introdurre apposite pause o alternative posturali per evitare il sovraccarico di singoli distretti corporei.

Training, informazione sanitaria ed educazione alla salute

Sono di fondamentale importanza per la riuscita di qualsiasi intervento preventivo. Sono finalizzati non solo ad accrescere la consapevolezza dei lavoratori sull'argomento ma anche all'assunzione o modifica da parte di questi, tanto sul lavoro che nella vita extralavorativa, di posture, atteggiamenti e modalità di comportamento che mantengano la buona efficienza fisica del loro corpo.

### 6.4 STRESS PSICOFISICO

Situazioni di pericolo: Tutte le attività lavorative in genere, in maggiore o minore misura.

La sicurezza sul lavoro deve tener conto anche dei problemi psichici ricollegabili all'attività lavorativa del dipendente; la sindrome da stress è caratterizzata da esaurimento emozionale, depersonalizzazione e riduzione delle capacità personali, le cui cause vanno individuate principalmente nell'organizzazione disfunzionale delle condizioni di lavoro, sovraccarichi, svolgimento di mansioni frustranti.

Lo stress, potenzialmente, può colpire in qualunque luogo di lavoro e qualunque lavoratore, a prescindere dalla dimensione dell'azienda, dal campo di attività, dal tipo di contratto o di rapporto di lavoro. In pratica non tutti i luoghi di lavoro e non tutti i lavoratori ne sono necessariamente interessati. Considerare il problema dello stress sul lavoro può voler dire una maggiore efficienza e un deciso miglioramento delle condizioni di salute e sicurezza sul lavoro, con conseguenti benefici economici e sociali per le aziende, i lavoratori e la società nel suo insieme.

Per le misure di tutela riferirsi a quanto riportato nella sezione 4, nel paragrafo "Stress Lavoro-correlato".

## 7. VALIDITÀ E REVISIONE DEL DUVRI

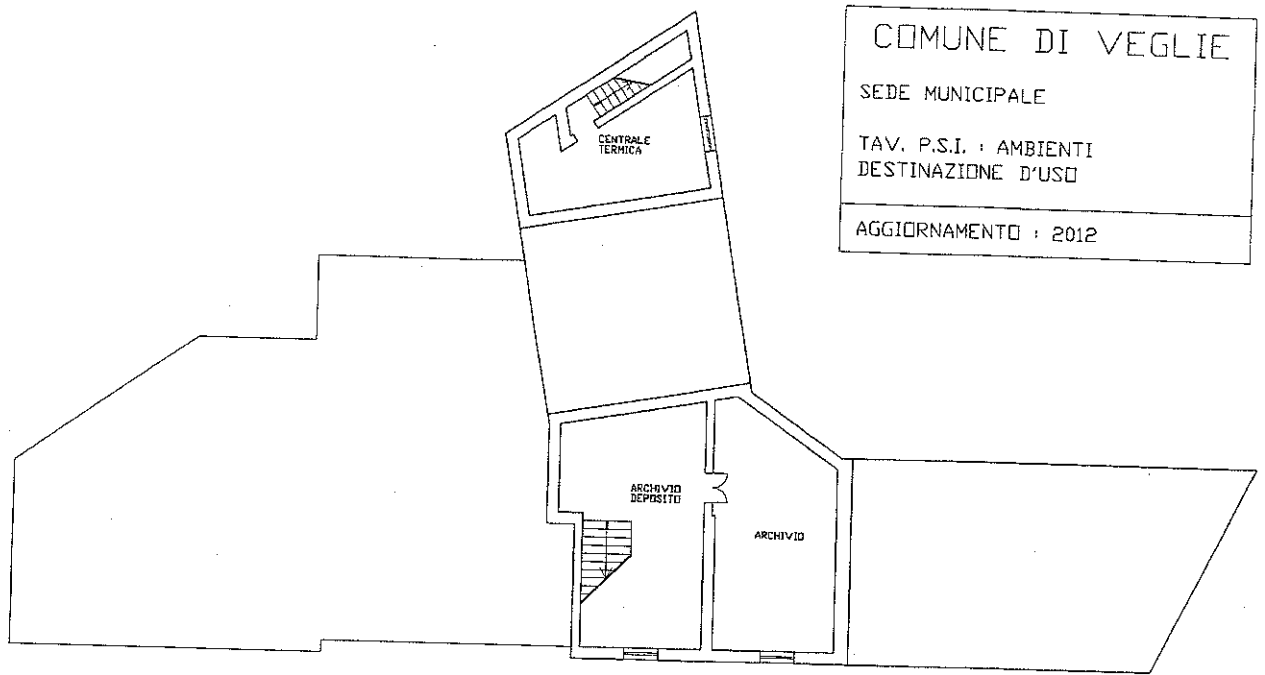
Il presente DUVRI costituisce parte integrante del contratto di appalto ed ha validità immediata dalla sottoscrizione del contratto stesso.

Il DUVRI in caso di modifica sostanziale delle condizioni dell'appalto potrà essere soggetto a revisione ed aggiornamento in corso d'opera.

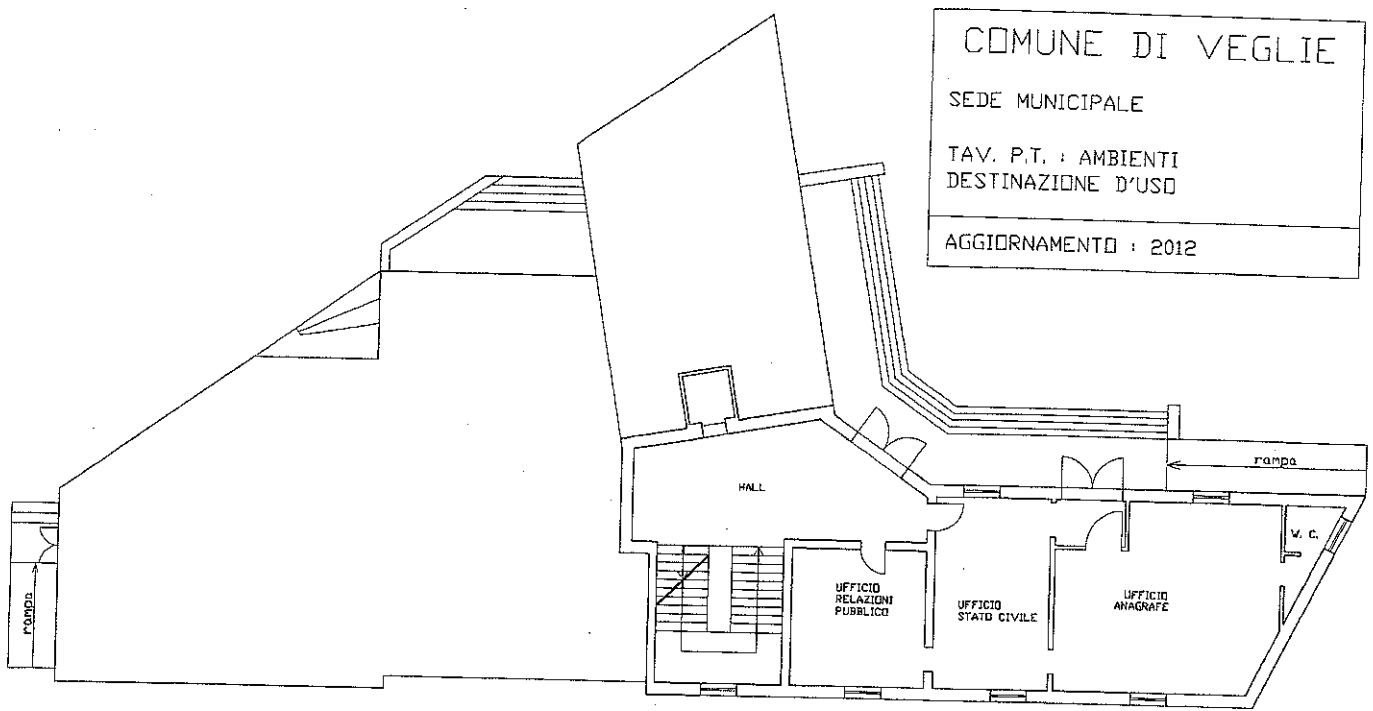
Veglie li 16 MAR. 2018

**IL RESPONSABILE DI SETTORE**  
**( Geom. Salvatore Durante )**

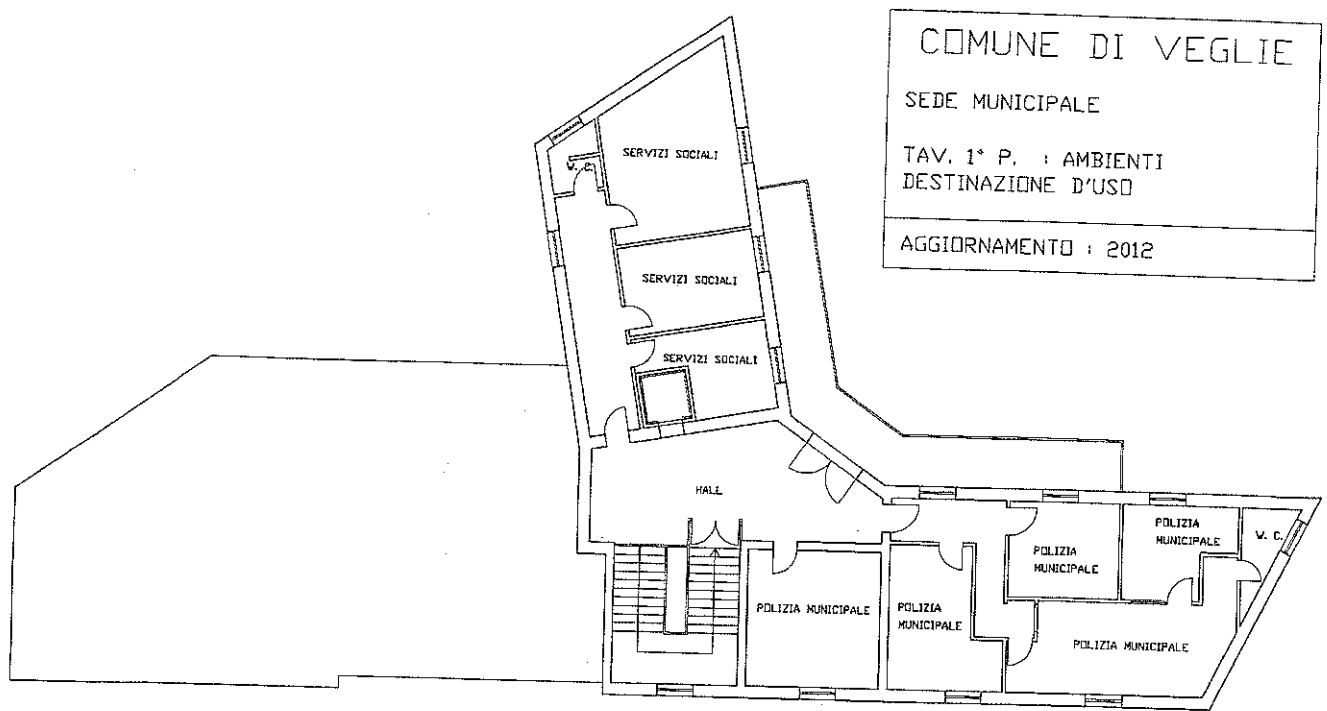
ALLEGATI: Planimetrie edifici



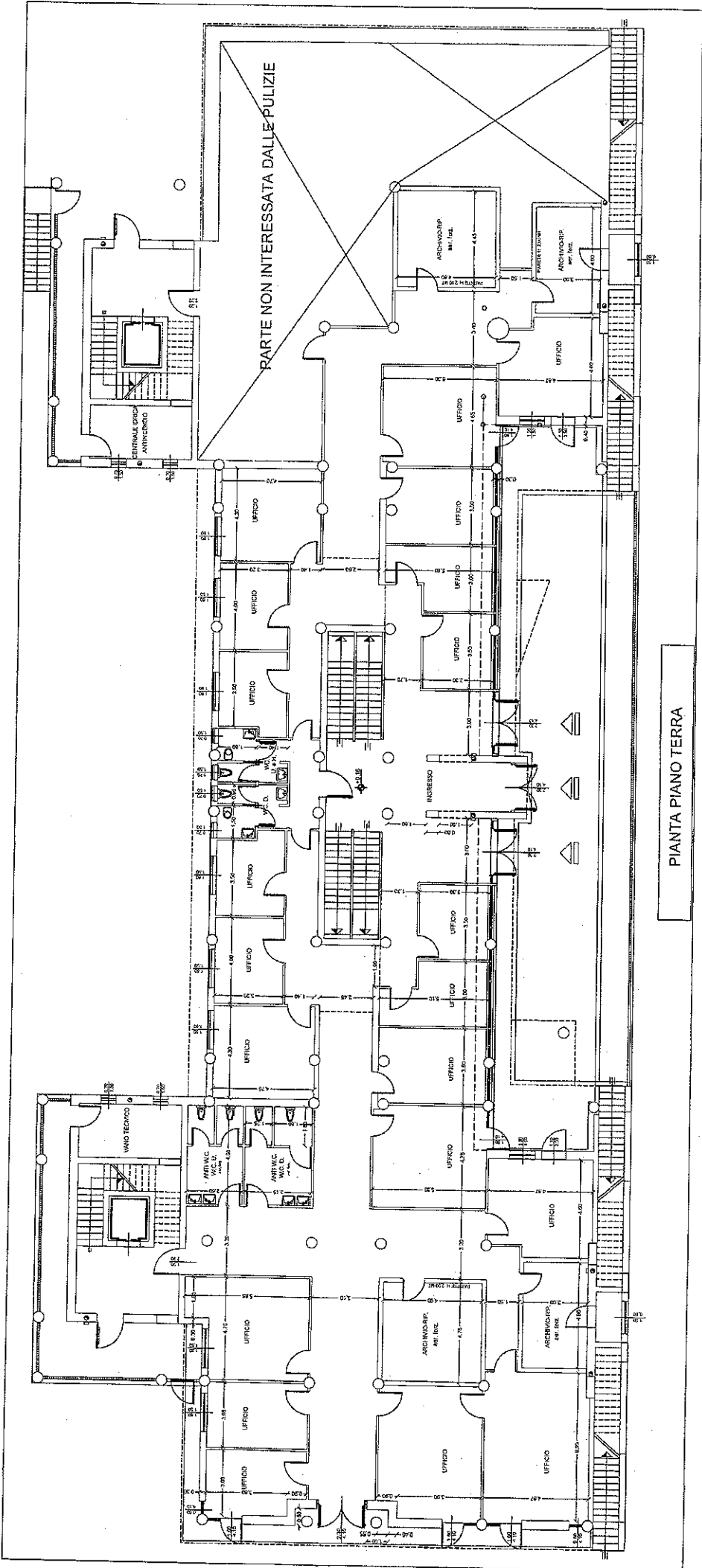
PIANTA PIANO SEMINTERRATO



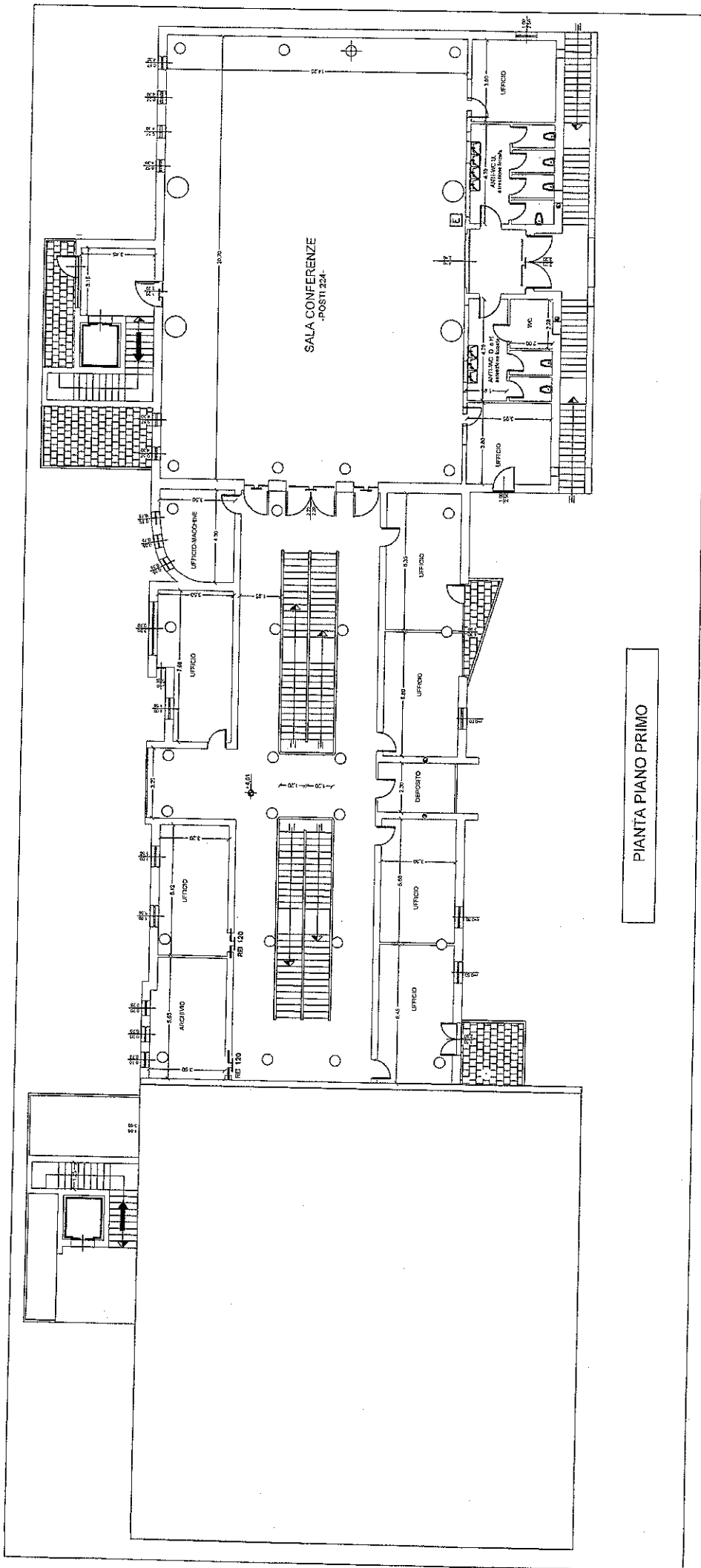
PIANTA PIANO TERRA



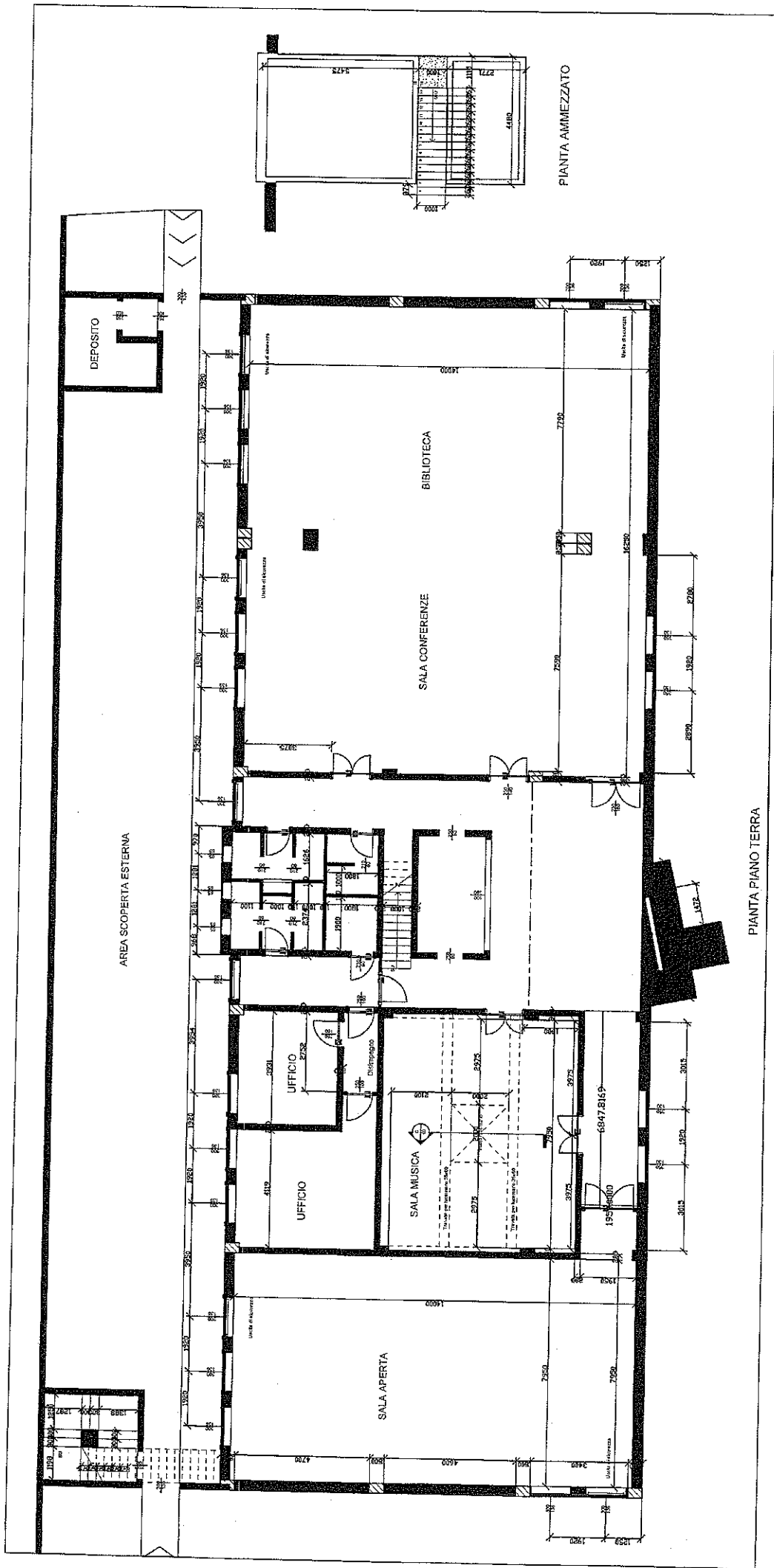
PIANTA PIANO PRIMO



PIANTA PIANO TERRA



PIANTA PIANO PRIMO

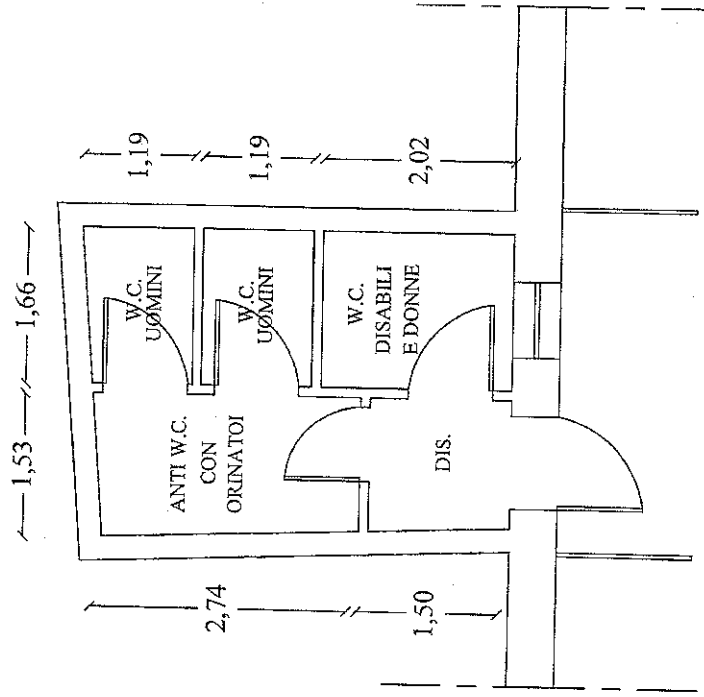


PIANTA AMMEZZATO

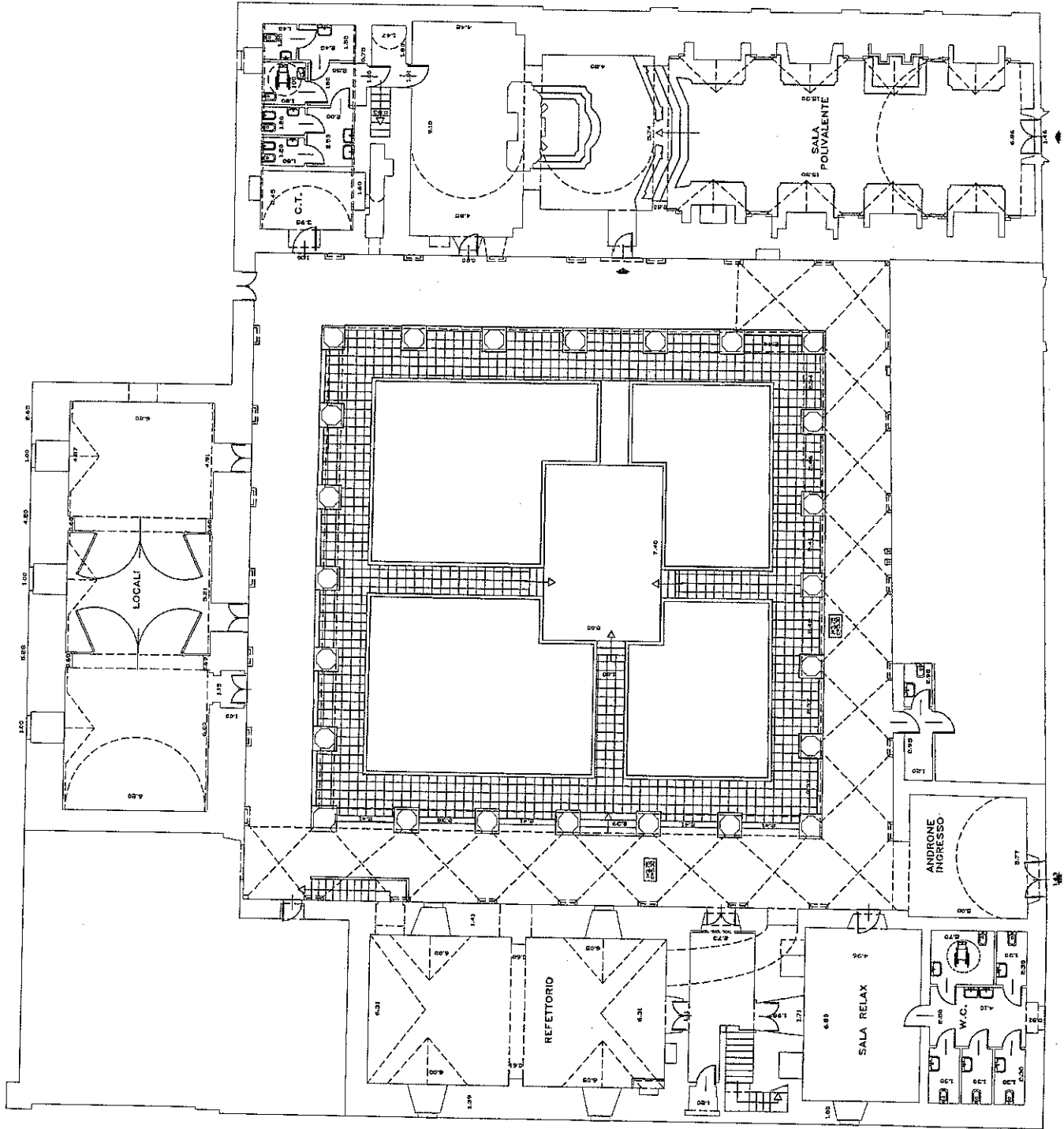
PIANTA PIANO TERRA



BAGNI PUBBLICI - Piazza XXI Maggio



Pianta P.T.



Pianta Piano Terra CONVENTO

# Locali Cimiteriali Esistenti

